

Residentes extranjeros

Según el último censo nacional realizado por el INEGI, en el año 2020 había **126,014,024** habitantes registrados viviendo en México, de los cuales, al menos **1,2 millones eran extranjeros**. Actualmente se estima que este último número sea mayor.



Únicamente se muestra la población en México de los países latinoamericanos que se estudian en este reportaje.

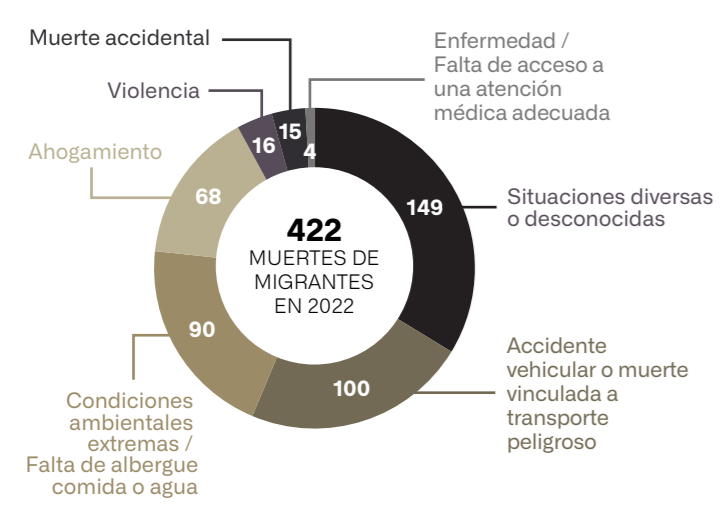
Tapón del Darién

La entrada a Centroamérica para los migrantes provenientes de América del Sur es el "Tapón del Darién" la frontera natural entre Panamá y Colombia, siendo este el punto más mortífero del continente por el clima de la jungla y la presencia de grupos armados y criminales.



Migrantes fallecidos

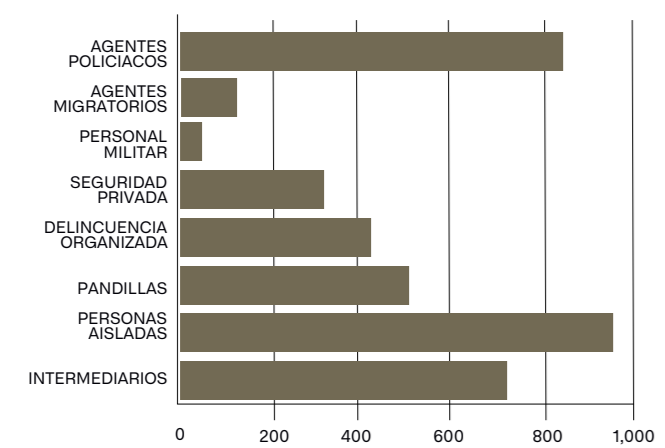
En el año 2022 la IOM, registró **422** migrantes fallecidos en América Septentrional, sin embargo la cifra reportada se estima sea mayor. Las causas fueron:



Fuente: International Organization for Migration (IOM)

Agresiones a migrantes

Aparte de padecer racismo y discriminación, las personas migrantes sufren algún tipo de violencia a su paso por México, siendo el secuestro y tráfico un delito imparables en el país, así como el abuso de la autoridad. De abril a diciembre de 2019, la REDODEM registró **8,161** agresiones, delitos y/o violaciones a derechos humanos cometidos en contra de **3,703** migrantes, por diversos agresores:



Fuente: (REDODEM) Red de Documentación de las Organizaciones Defensoras de Migrantes

96 albergues

BBVA Research señala que hay al menos 96 casas del migrante, albergues o comedores en México.

OTRAS RUTAS
Debido a que se ha incrementado la vigilancia en las fronteras de México, los migrantes toman otras rutas que suelen ser más peligrosas.

El estado de **Tamaulipas**, tiene la tasa más alta de crímenes contra migrantes.

14 a 30 días es el tiempo estimado que tardan los migrantes en cruzar México.

Título 42

Orden de salud pública, implementada por Donald Trump en marzo de 2020 con motivo de la COVID19, con el fin de expulsar a los migrantes de forma expés negándoles el derecho de solicitar asilo, alegando ser personas que representan "un riesgo" para la salud de los estadounidenses.

41 fallecidos

registró la OIM en 2022, en el Tapón del Darién aunque solo es "una pequeña fracción" de la cifra real, ya que la mayoría de las veces los cuerpos no son hallados.

5 a 7 días

es el tiempo estimado para cruzar el Darién, donde no hay acceso a comida, agua o servicios de salud.

250,000 migrantes

cruzaron la región del Tapón del Darién en 2022, fijando un record de tránsito por la zona.

422 migrantes fallecidos

En el año 2022 la IOM, registró 422 migrantes fallecidos en América Septentrional, sin embargo la cifra reportada se estima sea mayor. Las causas fueron:



Fuente: International Organization for Migration (IOM)

Agresiones a migrantes

Aparte de padecer racismo y discriminación, las personas migrantes sufren algún tipo de violencia a su paso por México, siendo el secuestro y tráfico un delito imparables en el país, así como el abuso de la autoridad. De abril a diciembre de 2019, la REDODEM registró 8,161 agresiones, delitos y/o violaciones a derechos humanos cometidos en contra de 3,703 migrantes, por diversos agresores:



Fuente: (REDODEM) Red de Documentación de las Organizaciones Defensoras de Migrantes

Crisis migratoria en México 2022

México siempre ha sido un país que ha abierto las puertas a millones de exiliados y refugiados a lo largo de la historia, sin embargo en los últimos años se ha incrementado la crisis migratoria en el país.

La crisis política, la agravada pobreza, la pandemia derivada por la COVID19, la violencia, y la devastación por catastrófes naturales que han atravesado Latinoamérica están expulsando migrantes a un ritmo acelerado hacia el norte del continente Americano, en busca de un mejor futuro fuera de su país.

México no cuenta con la infraestructura necesaria para garantizar el libre tránsito de los migrantes y los albergues están rebasados. Se ha intentado desalentar las caravanas migrantes y se han intensificado los controles de seguridad en las fronteras, por la presión de las autoridades estadounidenses. El país atraviesa una crisis económica y social a consecuencia de muchos años de corrupción y violencia. Esto se ve reflejado en las precariedades que sufren los migrantes en México Sumado a lo anterior, está el desequilibrio socio-económico causado por la pandemia que ha afectado la crisis migratoria como nunca antes.

El estado de **Tamaulipas**, tiene la tasa más alta de crímenes contra migrantes.

Título 42

Orden de salud pública, implementada por Donald Trump en marzo de 2020 con motivo de la COVID19, con el fin de expulsar a los migrantes de forma expés negándoles el derecho de solicitar asilo, alegando ser personas que representan "un riesgo" para la salud de los estadounidenses.

41 fallecidos

registró la OIM en 2022, en el Tapón del Darién aunque solo es "una pequeña fracción" de la cifra real, ya que la mayoría de las veces los cuerpos no son hallados.

5 a 7 días

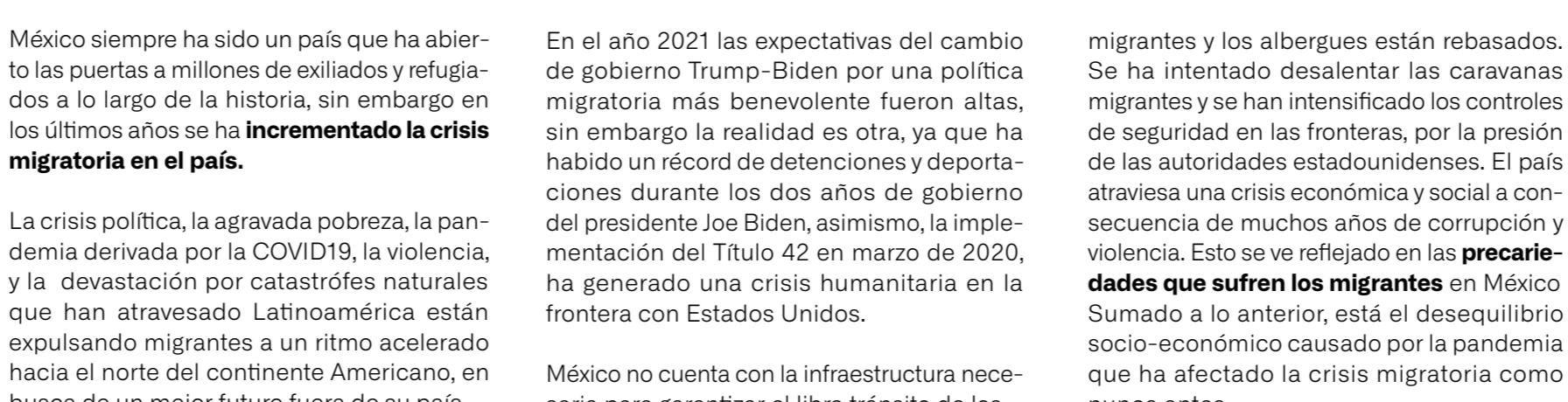
es el tiempo estimado para cruzar el Darién, donde no hay acceso a comida, agua o servicios de salud.

250,000 migrantes

cruzaron la región del Tapón del Darién en 2022, fijando un record de tránsito por la zona.

422 migrantes fallecidos

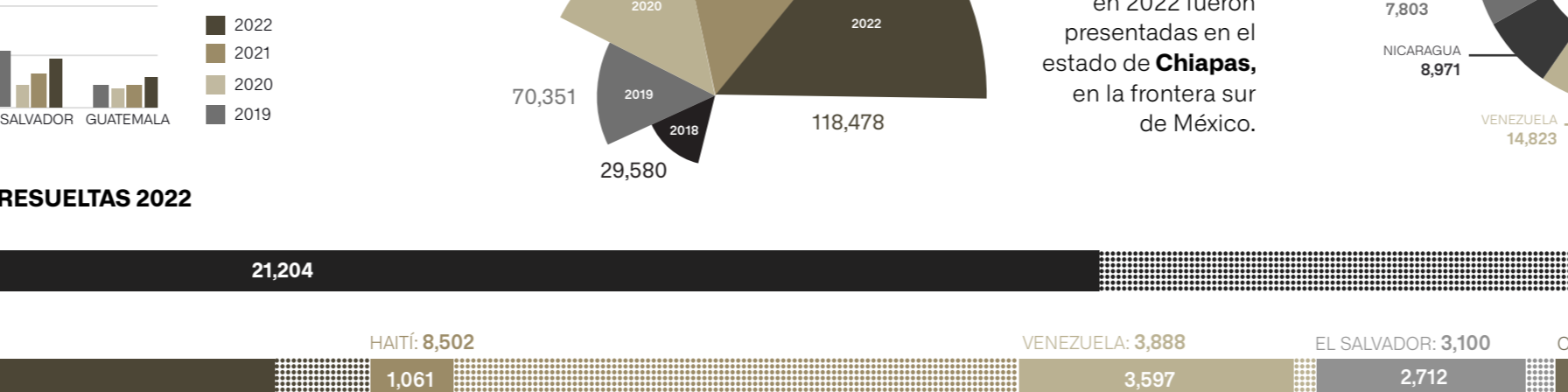
En el año 2022 la IOM, registró 422 migrantes fallecidos en América Septentrional, sin embargo la cifra reportada se estima sea mayor. Las causas fueron:



Fuente: International Organization for Migration (IOM)

Agresiones a migrantes

Aparte de padecer racismo y discriminación, las personas migrantes sufren algún tipo de violencia a su paso por México, siendo el secuestro y tráfico un delito imparables en el país, así como el abuso de la autoridad. De abril a diciembre de 2019, la REDODEM registró 8,161 agresiones, delitos y/o violaciones a derechos humanos cometidos en contra de 3,703 migrantes, por diversos agresores:



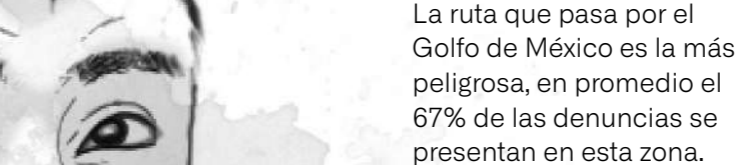
Fuente: (REDODEM) Red de Documentación de las Organizaciones Defensoras de Migrantes

Rutas migratorias

En México existen seis rutas migratorias, las personas migrantes provenientes del Norte de Centroamérica ingresan al país, por tres corredores migratorios principales: **Central** (Motozintla, Frontera Comalapa y La Trinitaria) y **Pacífico** (Cacahoatán, Tapachula y Ciudad Hidalgo) y **Selva** (por Tenosique y Palenque).



La ruta que pasa por el Golfo de México es la más peligrosa, en promedio el 67% de las denuncias se presentan en esta zona.



Migrantes devueltos

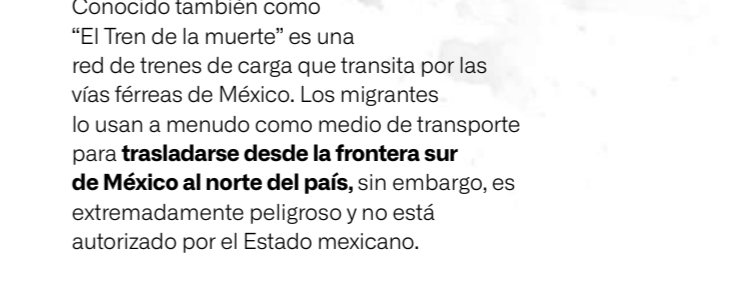
PAÍS	PRESENTADOS	CANALIZADOS	TOTAL
Venezuela	60,093	21,531	81,624
Honduras	49,871	17,841	67,712
Guatemala	49,836	14,787	64,658
Cuba	29,835	9,841	38,087
Nicaragua	28,246	6,317	36,152
Colombia	20,777	13,417	34,194
El Salvador	12,581	4,263	16,844
Otros países	29,910	19,465	49,375
Total	281,149	107,462	388,611



*Presentados: eventos de migrantes ingresadas en estaciones migratorias del Instituto Nacional de Migración (INM).
*Canalizados: eventos de migrantes canalizados por el INM a los albergues del DIF (Desarrollo Integral de la familia).

Migrantes devueltos

PAÍS	2021	2022*
Guatemala	53,156	41,824
Honduras	62,844	38,469
Nicaragua	2,373	4,430
El Salvador	6,840	4,147
Cuba	899	4,111
Colombia	433	1,325
Venezuela	371	943
Otros países	3,353	3,050
Total	130,269	98,299



*Presentados: eventos de migrantes ingresadas en estaciones migratorias del Instituto Nacional de Migración (INM).
*Canalizados: eventos de migrantes canalizados por el INM a los albergues del DIF (Desarrollo Integral de la familia).

Crisis migratoria en México 2022

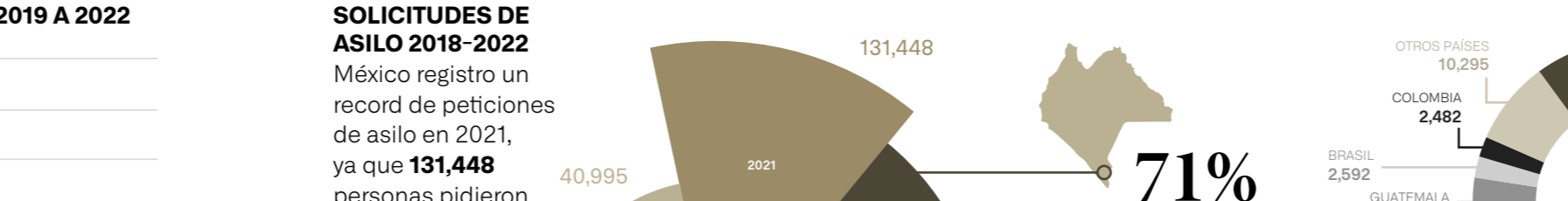
MÉXICO, DE SER UN PAÍS DE PASO HACIA EEUU, A SER UNA NACIÓN DE RESIDENCIA.

Refugiados en México

México siempre ha sido un país que ha abierto las puertas a millones de exiliados y refugiados a lo largo de la historia, sin embargo en los últimos años se ha incrementado la crisis migratoria en el país. La crisis política, la agravada pobreza, la pandemia derivada por la COVID19, la violencia, y la devastación por catastrófes naturales que han atravesado Latinoamérica están expulsando migrantes a un ritmo acelerado hacia el norte del continente Americano, en busca de un mejor futuro fuera de su país. México no cuenta con la infraestructura necesaria para garantizar el libre tránsito de los migrantes y los albergues están rebasados. Se ha intentado desalentar las caravanas migrantes y se han intensificado los controles de seguridad en las fronteras, por la presión de las autoridades estadounidenses. El país atraviesa una crisis económica y social a consecuencia de muchos años de corrupción y violencia. Esto se ve reflejado en las precariedades que sufren los migrantes en México Sumado a lo anterior, está el desequilibrio socio-económico causado por la pandemia que ha afectado la crisis migratoria como nunca antes.

70 mil víctimas

De 2010 a 2020 más de 70 mil personas migrantes han sido víctimas de tráfico y secuestro en territorio mexicano.



92,030 refugiados

refugiados han sido reconocidos de 2013 a 2022.

México 3er país

con más peticiones de asilo, solo detrás de Estados Unidos y Alemania.



Fuente: Comisión Mexicana de Ayuda al Refugiado (COMAR).

Situación en la frontera con Estados Unidos

En los últimos años ha habido un aumento exponencial de migrantes que cruzan México para llegar a EEUU en busca del "sueño americano", generando una crisis humanitaria en la frontera, y aumentando con ello los controles de seguridad y como consecuencia las detenciones de migrantes.

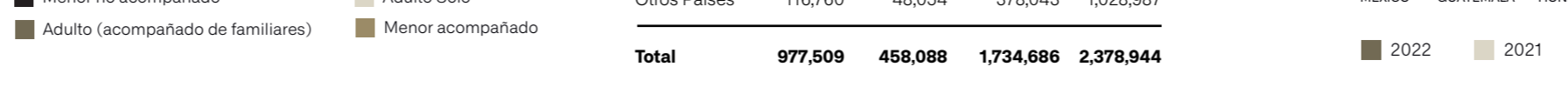
2,378,944 personas migrantes

se detectaron en la frontera sur de EEUU en 2022, fijando un nuevo record migratorio.

2,378,944 personas migrantes

se detectaron en la frontera sur de EEUU en 2022, fijando un nuevo record migratorio.

PAÍS	2019	2020	2021	2022
México	237,078	297,711	655,594	808,339
Guatemala	270,198	41,543	238,035	231,565
Honduras	261,122	17,165	319,324	213,023
El Salvador	92,351	53,615	98,690	97,030
Otros Países	116,760	48,054	378,043	1,028,987
Total	977,509	458,088	1,734,686	2,378,944



Fuente: Aduanas y Protección de Fronteras de EE UU (CBP)

*El año fiscal de la CBP comprende de octubre 2021 a octubre 2022.